

รายงานการวิเคราะห์ผลการจัดซื้อจัดจ้าง  
ปีงบประมาณ ๒๕๖๑

โรงพยาบาลนาด้วง  
สำนักงานสาธารณสุขจังหวัดเลย

## คำนำ

โรงพยาบาลนาด้วง จังหวัดเลย ได้จัดทำรายงานการวิเคราะห์ผลการจัดซื้อ/จัดจ้าง ตามแผนประจำปีงบประมาณ พ.ศ. ๒๕๖๑ เพื่อให้มีการนำผลการวิเคราะห์ไปปรับปรุงและพัฒนากระบวนการปฏิบัติงาน โดยเฉพาะอย่างยิ่งการจัดซื้อ/จัดจ้างที่ต้องแสดงถึงความโปร่งใส ตรวจสอบได้ในการดำเนินงานเพื่อให้มีประสิทธิภาพและประสิทธิผลและเกิดความคุ้มค่า สมประโยชน์ต่อภาครัฐ และนำข้อมูลที่ได้จากการวิเคราะห์ดังกล่าวไปเป็นแนวทางการดำเนินงานในปีงบประมาณ ๒๕๖๒ ต่อไป

ฝ่ายบริหารทั่วไป

ผู้จัดทำ

## สารบัญ

	หน้า
คำนำ	
สารบัญ	
บทที่ ๑ บทนำ	๑
บทที่ ๒ ผลการดำเนินการจัดหาพัสดุ ประจำปีงบประมาณ พ.ศ. ๒๕๖๑	๒
บทที่ ๓ การวิเคราะห์ความเสี่ยง	๙
บทที่ ๔ ปัญหาอุปสรรค/ข้อจำกัด	๑๐
บทที่ ๕ การวิเคราะห์ความสามารถในการประหยัดงบประมาณ	๑๐
บทที่ ๖ แนวทางแก้ไขในการปรับปรุงกระบวนการจัดซื้อจัดจ้าง	๑๑

## บทที่ ๑ บทนำ

โรงพยาบาลนาดวง ได้จัดทำรายงานการวิเคราะห์ผลการจัดซื้อจัดจ้าง ประจำปีงบประมาณ พ.ศ. ๒๕๖๑ โดยรวบรวมหลักฐานข้อมูลที่ต้องนำมาวิเคราะห์ ประกอบด้วย งบประมาณภาพรวมของหน่วยงานโดยจำแนกเป็นรายหมวด จากข้อมูลการจัดซื้อจัดจ้างทุกแหล่งงบประมาณ ทุกวิธีการ ที่ดำเนินการโดยส่วนงานพัสดุและงานเภสัชกรรมและคุ้มครองผู้บริโภค โรงพยาบาลนาดวง เพื่อให้เป็นไปตามเกณฑ์มาตรฐานการประเมินคุณธรรมและความโปร่งใสในการดำเนินงานของหน่วยงานภาครัฐ (Integrity and Transparency Assessment: ITA) ที่กำหนดให้ส่วนราชการมีการวิเคราะห์การจัดซื้อจัดจ้างที่มีการดำเนินการในปีงบประมาณที่ผ่านมา ทั้งนี้เพื่อเป็นการวิเคราะห์ความเสี่ยง ปัญหาอุปสรรคต่างๆ ในการดำเนินงาน เพื่อนำมาพัฒนาปรับปรุงการดำเนินงานและเป็นข้อมูลในการวางแผนจัดทำแผนปฏิบัติการจัดซื้อจัดจ้างในปีงบประมาณต่อไป ทั้งยังเป็นการป้องปรามการเกิดปัญหาการทุจริตคอร์รัปชันในส่วนการจัดซื้อในโรงพยาบาลอีกทางหนึ่ง

รายงานการวิเคราะห์การจัดซื้อจัดจ้างฉบับนี้ ประกอบด้วยองค์ประกอบ ๕ องค์ประกอบคือ ๑) รายงานสรุปผลการจัดซื้อจัดจ้าง ๒) การวิเคราะห์ความเสี่ยง ๓) การวิเคราะห์ปัญหาอุปสรรค/ข้อจำกัด ๔) การวิเคราะห์ความสามารถในการประหยัดงบประมาณ ๕) แนวทางการแก้ไขปรับปรุงกระบวนการจัดซื้อจัดจ้าง อันจะนำไปสู่การปรับปรุงการจัดซื้อจัดจ้างในปีงบประมาณ พ.ศ. ๒๕๖๒ ทั้งนี้เพื่อเป็นการวิเคราะห์ความสุ่มเสี่ยงในการทุจริต และเป็นข้อมูลในการวางแผนจัดทำแผนปฏิบัติการจัดซื้อจัดจ้างในปีงบประมาณถัดไป

## บทที่ ๒ รายงานสรุปผลการดำเนินการจัดซื้อจัดจ้าง ประจำปีงบประมาณ พ.ศ. ๒๕๖๑

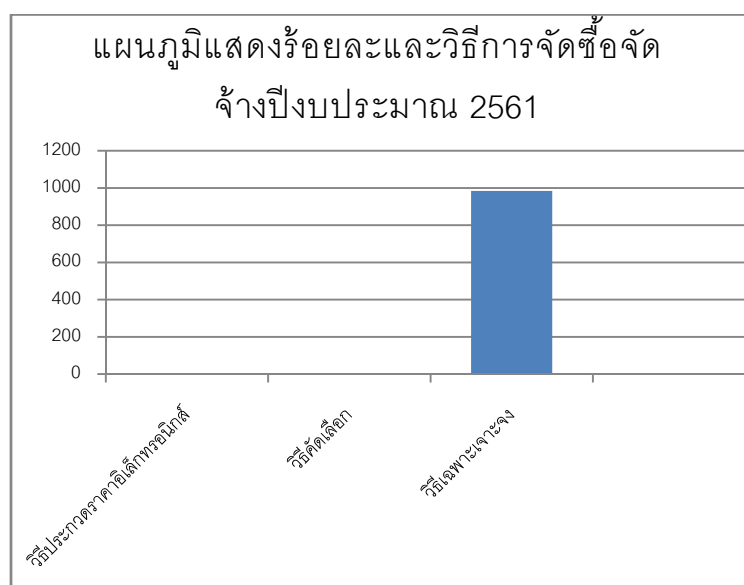
### ๒.๑ ภาพรวมการจัดซื้อจัดจ้างประจำปีงบประมาณ ๒๕๖๑

การจัดซื้อจัดจ้าง ในโรงพยาบาลนาด้วง แบ่งเป็น ๒ หมวด คือ พัสดุทั่วไป งานพัสดุ ฝ่ายบริหารเป็นผู้จัดซื้อ วัสดุการแพทย์ เวชภัณฑ์มีโซ่ยา เวชภัณฑ์ยา จัดซื้อโดยกลุ่มงานเภสัชกรรมและคุ้มครองผู้บริโภค กลุ่มงานทันตกรรมและกลุ่มงานเทคนิคการแพทย์ โดยมีผลการดำเนินงานในปีงบประมาณ ๒๕๖๑ ดังนี้

#### ตารางที่ ๑ แสดงจำนวนครั้ง จำแนกตามวิธีจัดซื้อจัดจ้าง ประจำปีงบประมาณ พ.ศ. ๒๕๖๑

	จำนวนครั้ง	ร้อยละ
วิธีประกวดราคาอิเล็กทรอนิกส์	2	0.20
วิธีคัดเลือก	0	0
วิธีเฉพาะเจาะจง	984	99.80
รวม	986	100

ในปีงบประมาณ ๒๕๖๑ โรงพยาบาลนาด้วง ได้ดำเนินการจัดซื้อจัดจ้างจำนวน ๙๘๖ ครั้ง พบว่าวิธีการจัดซื้อจัดจ้างที่มีจำนวนครั้งสูงสุดได้แก่ วิธีเฉพาะเจาะจง จำนวน ๙๘๔ ครั้ง คิดเป็นร้อยละ ๙๙.๘๐ วิธีประกวดราคาอิเล็กทรอนิกส์ ๒ ครั้ง คิดเป็นร้อยละ ๐.๒๐ ซึ่งเป็นการจัดซื้อยา เวชภัณฑ์มีโซ่ยา วัสดุการแพทย์ วัสดุทันตกรรม วัสดุวิทยาศาสตร์การแพทย์ วัสดุสำนักงาน พัสดุทั่วไป และวิธีประกวดราคาอิเล็กทรอนิกส์ เป็นการสอบราคาครุภัณฑ์ทางการแพทย์ ๑ รายการ และครุภัณฑ์ไฟฟ้า ๑ รายการ ดังแผนภูมิ



## ๒.๒ การจัดซื้อจัดจ้างด้วยเงินงบประมาณ

โรงพยาบาลนาด้วง ได้รับจัดสรรงบประมาณ ค่าบริการทางการแพทย์ที่เบิกจ่ายในลักษณะงบลงทุน (งบค่าเสื่อม) งบประมาณหน่วยบริการ ๗๐% จำนวนเงิน ๙๔๒,๖๗๙.๔๔ บาท จัดซื้อเครื่องกำเนิดไฟฟ้าราคา ๑,๗๐๐,๐๐๐.- โดยสมทบเงินบำรุงจำนวน ๗๕๗,๓๒๐.๕๖ บาท ดำเนินการจัดซื้อด้วยวิธีประกวดราคาอิเล็กทรอนิกส์ (e-bidding) , งบประมาณจังหวัด ๒๐% จำนวน ๑,๓๐๐,๐๐๐.- บาท จัดซื้อเครื่องเอกซเรย์เป็นระบบดิจิทัล (Picture Archiving and Communication System : PACS) ดำเนินการจัดซื้อด้วยวิธีประกวดราคาอิเล็กทรอนิกส์ (e-bidding) ทั้งสองรายการได้ดำเนินการเสร็จเรียบร้อยแล้ว และรายการที่ ๒ หลังจากดำเนินการมีเงินเหลือจ่ายเป็นเงิน ๗๑,๐๐๐.- บาท

ตารางที่ ๒ แสดงแผนการจัดซื้อ/จัดจ้าง ด้วยเงินงบประมาณ ( งบค่าเสื่อม ) ประจำปีงบประมาณ ๒๕๖๑

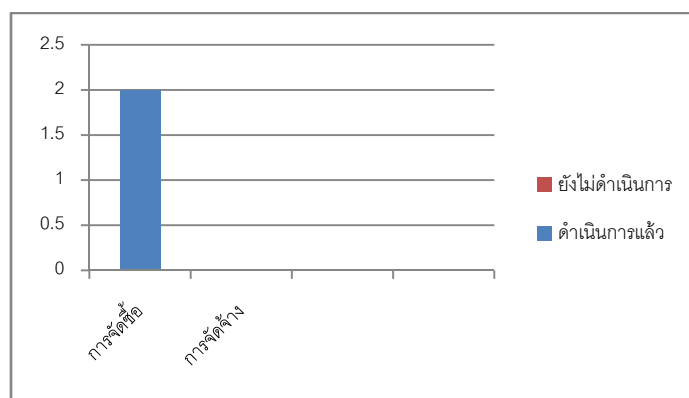
จำนวนโครงการ	วิธีการจัดซื้อจัดจ้าง		
	วิธีประกวดราคาอิเล็กทรอนิกส์ (e-bidding)	วิธีคัดเลือก	วิธีเฉพาะเจาะจง
การจัดซื้อ	2		
การจัดจ้าง	-		
รวม	2		

เมื่อได้รับการจัดสรรและโอนงบประมาณมาได้มีการดำเนินการจัดซื้อตามแผนงานดังกล่าวซึ่งมีผลการดำเนินงานดังตารางที่ ๓

ตารางที่ ๓ แสดงผลการจัดซื้อจัดจ้างด้วยเงินงบประมาณประจำปีงบประมาณ พ.ศ. ๒๕๖๑

	จำนวนโครงการ	ผลการจัดหาตามแผน		ผลการดำเนินการ		
		เป็นไปตามแผน	ไม่เป็นไปตามแผน	วงเงิน	จัดหาได้	งบประมาณคงเหลือ
การจัดซื้อ	2	2	-	942,679.44	871,679.44	71,000
การจัดจ้าง	-	-	-	-	-	-
รวม	2	-	-	942,679.44	871,679.44	71,000

### การจัดซื้อด้วยเงินงบประมาณ



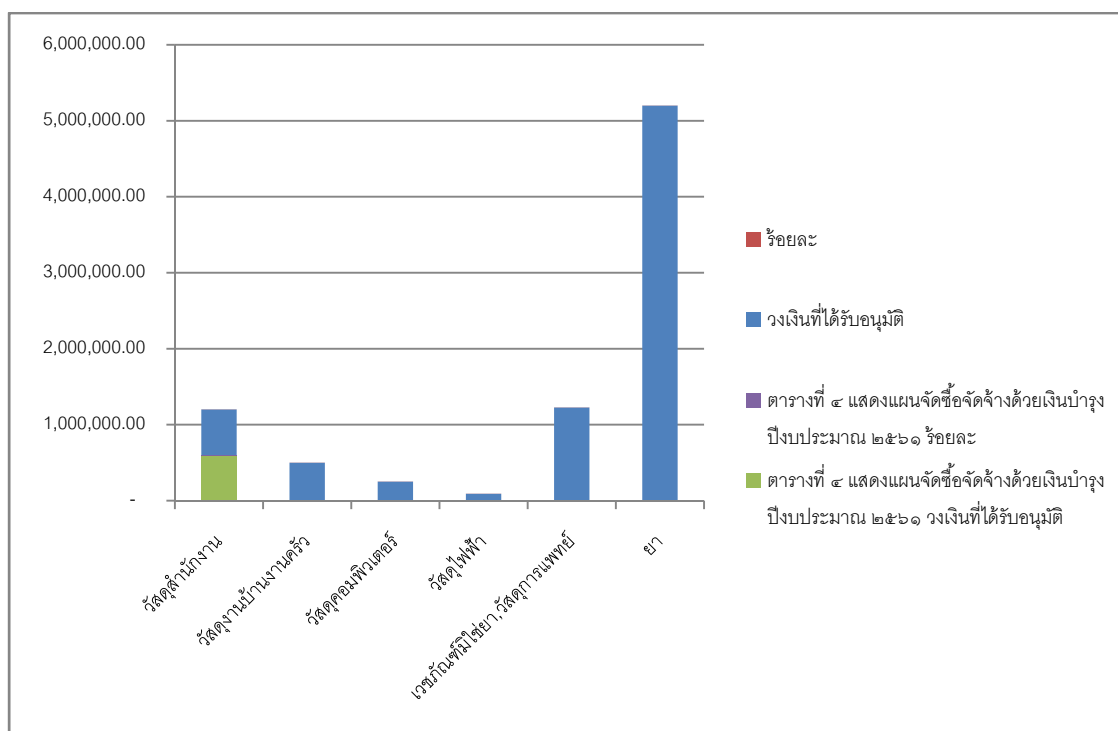
จากตารางจะเห็นว่า โรงพยาบาลนาด้วง สามารถจัดซื้อได้ตามแผนการจัดหาด้วยเงินงบประมาณทั้ง ๒ รายการ ดำเนินการเสร็จสิ้น ๒ รายการ คิดเป็นร้อยละ ๑๐๐ และสามารถประหยัดงบประมาณได้ ๗๑,๐๐๐.- บาท เนื่องจากวิธีการจัดซื้อใช้วิธี e-bidding มีการแข่งขันทางราคาของผู้เสนอราคา ทำให้หน่วยงานได้ประโยชน์ในการจัดซื้อจัดจ้างในครั้งนี้

### ๒.๓ การจัดซื้อด้วยเงินนอกงบประมาณ (เงินบำรุงโรงพยาบาล)

โรงพยาบาลนาด้วง ได้จัดสรรเงินนอกงบประมาณ (เงินบำรุง) สำหรับจัดหาวัสดุและวัสดุการแพทย์ เพื่อให้บริการแก่ผู้ป่วย และใช้ในการดำเนินงานตามปกติของโรงพยาบาล ในปีงบประมาณ พ.ศ. ๒๕๖๑ ได้จัดสรรเงินบำรุงไว้ทั้งสิ้น ๗,๘๖๖,๓๗๖.๕๑ บาท รายละเอียดดังตารางที่ ๔

ตารางที่ ๔ แสดงแผนจัดซื้อจัดจ้างด้วยเงินบำรุง โรงพยาบาลนาด้วง ประจำปีงบประมาณ พ.ศ. ๒๕๖๑

ประเภทวัสดุ	วงเงินที่ได้รับอนุมัติตามแผน (บาท)	ร้อยละ
วัสดุสำนักงาน	600,000	7.63
วัสดุงานบ้านงานครัว	500,000	6.36
วัสดุคอมพิวเตอร์	250,000	3.18
วัสดุไฟฟ้า	90,000	1.14
เวชภัณฑ์มีใช้ยา , วัสดุการแพทย์	1,225,916.70	15.58
ยา	5,200,459.81	66.11
<b>รวมทั้งสิ้น</b>	<b>7,866,376.51</b>	<b>100</b>



จากตารางที่ ๔ พบว่าในหมวดยาได้รับจัดสรรมากที่สุดคิดเป็น ๖๖.๑๑% ของวงเงินทั้งหมด รองลงมาคือ เวชภัณฑ์มีไชยา, วัสดุการแพทย์ และ วัสดุสำนักงานตามลำดับ

#### ตารางที่ ๕ แสดงผลการดำเนินการจัดซื้อ/จัดจ้าง ด้วยเงินบำรุง ประจำปีงบประมาณ พ.ศ. ๒๕๖๑

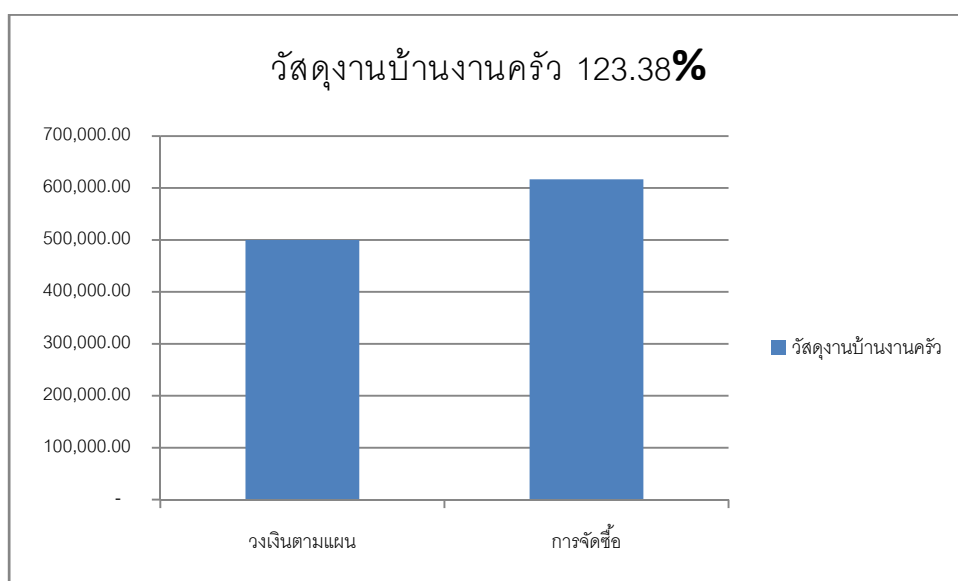
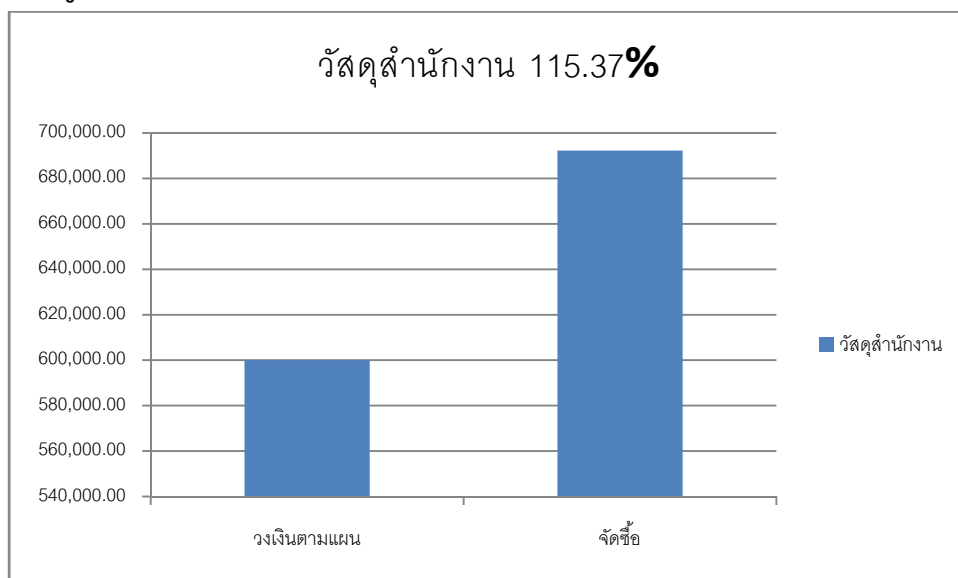
ประเภทพัสดุ	วงเงินที่ได้รับอนุมัติตามแผน (บาท)	ประเภทการจัดซื้อจัดจ้าง	จำนวนเงินงบประมาณที่ใช้ดำเนินการแล้ว (บาท)	ร้อยละการจัดซื้อตามแผน
วัสดุสำนักงาน	600,000.00	เฉพาะเจาะจง	692,232.50	115.37
วัสดุงานบ้านงานครัว	500,000.00	เฉพาะเจาะจง	616,922.50	123.38
วัสดุคอมพิวเตอร์	250,000.00	เฉพาะเจาะจง	179,880	71.95
วัสดุไฟฟ้า	90,000.00	เฉพาะเจาะจง	72,463.47	80.51
เวชภัณฑ์มีไชยา, วัสดุการแพทย์	1,225,916.70	เฉพาะเจาะจง	1,356,252.80	110.63
ยา	5,200,459.81	เฉพาะเจาะจง	5,907,179.72	113.59
<b>รวมทั้งสิ้น</b>	<b>7,866,376.51</b>	-	<b>8,824,930.99</b>	<b>112.19</b>

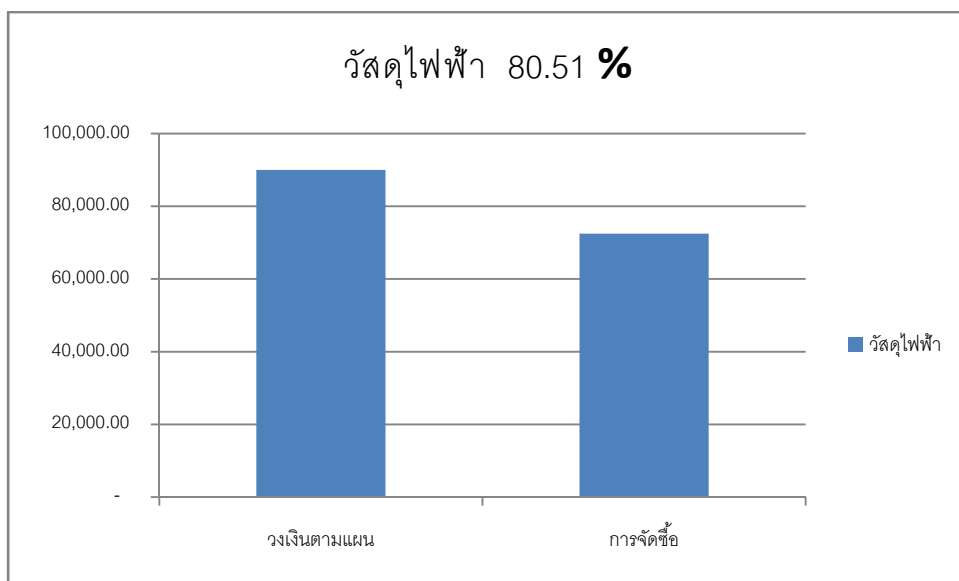
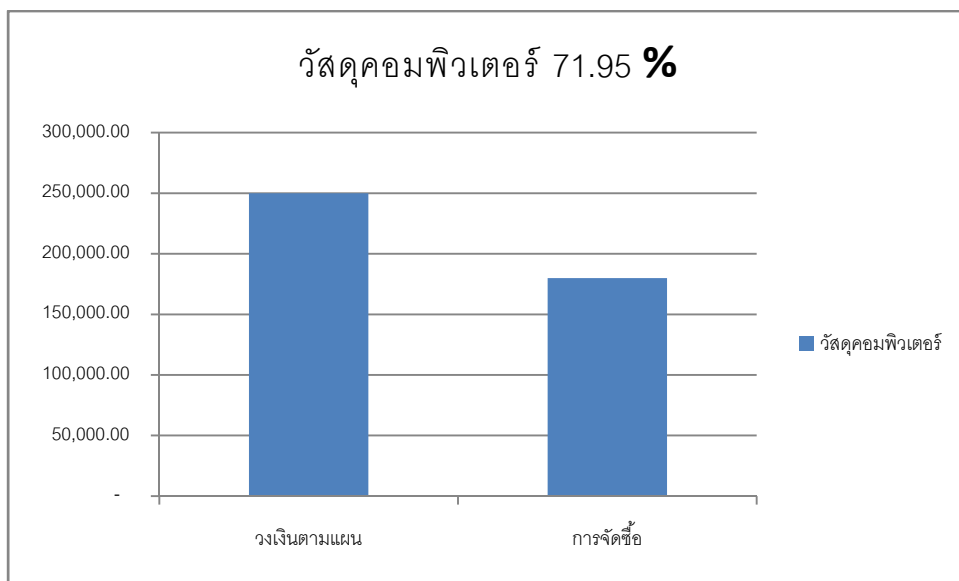


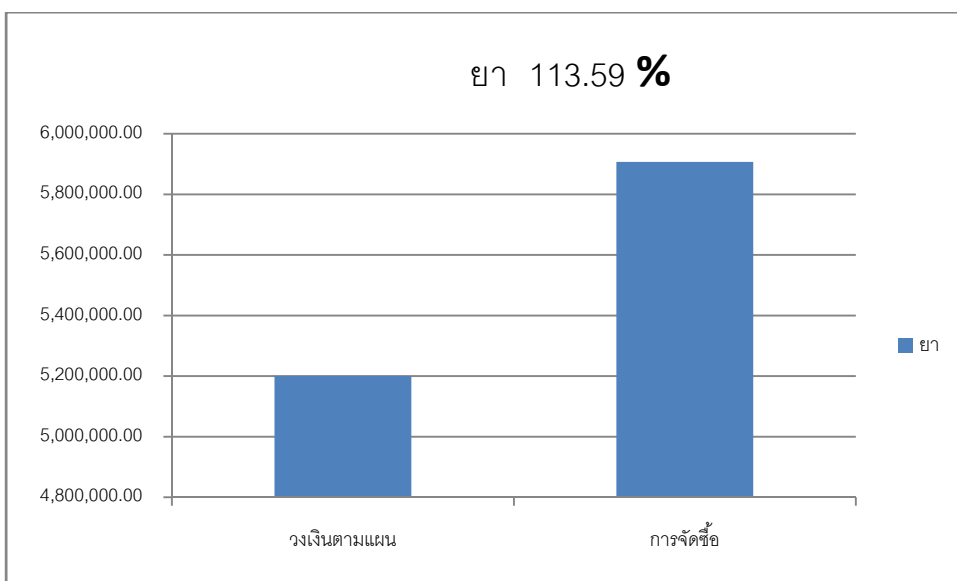
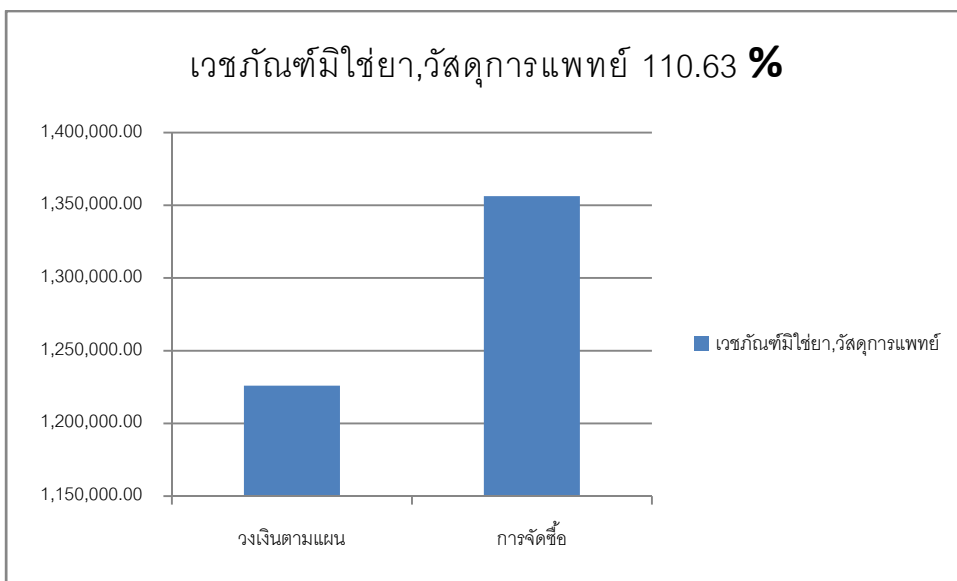
๖.

จากตารางที่ ๕ การวิเคราะห์พบว่าการจัดซื้อเกินแผนที่วางไว้ได้แก่ วัสดุสำนักงาน, วัสดุงานบ้านงานครัว, เวชภัณฑ์มีไชยา, วัสดุการแพทย์, ยา การจัดซื้อต่ำกว่าแผนที่ได้แก่ วัสดุคอมพิวเตอร์ และวัสดุไฟฟ้า รายการที่มีการจัดซื้อสูงกว่าแผนเกิดจากมีหนี้ค้างชำระจากปีงบประมาณ ๒๕๖๐ และได้มีการชำระหนี้ในปีงบประมาณ ๒๕๖๑ บางส่วน มีการจัดซื้อวัสดุเพื่อเตรียมรับการประเมิน HA รายการยา วัสดุการแพทย์ ที่มีการใช้จ่ายสูงกว่าแผนเนื่องจากยามีมูลค่าสูงบางรายการที่โรงพยาบาลจัดซื้อเองไม่สามารถเบิกจากโรงพยาบาลจังหวัดได้ จึงทำให้การใช้จ่ายและวัสดุการแพทย์เพิ่มขึ้น

#### แผนภูมิแสดงการจัดซื้อเมื่อเทียบกับแผน







### บทที่ ๓ การวิเคราะห์ความเสี่ยง

การจัดซื้อจัดจ้างของโรงพยาบาลนาด้วง มีหน่วยงานรับผิดชอบจัดทำแผนและดำเนินการตามแผน จำนวน ๔ หน่วยงาน ได้แก่ ฝ่ายบริหารทั่วไป กลุ่มงานเภสัชกรรมและคุ้มครองผู้บริโภค กลุ่มงานทันตกรรม กลุ่มงานเทคนิคการแพทย์ ในปีงบประมาณ ๒๕๖๑ มีการจัดทำแผนจัดซื้อจัดจ้างจากเงินบำรุง เป็นเงิน ๗,๘๖๖,๓๗๖.๕๑ บาท ดำเนินการจัดซื้อจัดจ้างเป็นเงิน ๘,๘๒๔,๙๓๐.๙๙ บาท สูงกว่าแผน ๙๕๘,๕๕๔.๔๘ บาท รายการที่มีการจัดซื้อสูงกว่าแผนได้แก่ วัสดุสำนักงาน , วัสดุงานบ้านงานครัว, เวชภัณฑ์มีใช้ยา วัสดุการแพทย์และ , ยา สาเหตุที่ทำให้การจัดซื้อสูงกว่าแผนเกิดจาก

- มียอดค้างชำระของปีงบประมาณ ๒๕๖๐
- ไม่ได้จัดซื้อตามแผน
- ไม่มีการควบคุมการใช้วัสดุที่มีประสิทธิภาพ
- มีการเตรียมรับการประเมิน HA และการประเมินงานสิ่งแวดล้อมตลอดปี ๒๕๖๑ ทำให้โรงพยาบาลต้องมีการพัฒนาปรับปรุงให้ได้มาตรฐานโดยมีการจัดซื้อวัสดุเพิ่มมากขึ้น
- จำนวนผู้รับบริการที่เพิ่มจำนวนมากขึ้น

## บทที่ ๔ ปัญหาและอุปสรรค/ข้อจำกัด

การจัดซื้อจัดจ้างพัสดุ ของโรงพยาบาลนาด้วง จากการวิเคราะห์ในภาพรวมพบว่า มีปัญหาและอุปสรรคที่ทำให้การดำเนินการจัดซื้อบางรายการไม่เป็นไปตามแผนดังต่อไปนี้-

๑. มีการจัดซื้อนอกแผนที่กำหนด ทำให้การบริหารงบประมาณไม่เป็นไปตามแผนที่วางไว้
๒. บางรายการไม่มีการจัดทำแผน
๓. กรณีเป็นงบที่เร่งด่วนทำให้ต้องเร่งรีบในการดำเนินการจัดซื้อจัดจ้างอาจส่งผลให้ไม่สามารถบริหารจัดการได้ทันตามเวลาที่กำหนด
๔. จำนวนผู้รับบริการที่เพิ่มขึ้น และการเกิดโรคระบาด ส่งผลกระทบต่อการจัดทำแผนและการจัดหาพัสดุให้ทันตามความต้องการของผู้ใช้
๕. การเปลี่ยนแปลงเจ้าหน้าที่พัสดุ ไม่ว่าจะเนื่องจากเจ้าหน้าที่พัสดุคนเดิมย้ายหรือลาออก ทำให้เจ้าหน้าที่พัสดุนใหม่ขาดทักษะในการปฏิบัติ เสี่ยงต่อการปฏิบัติที่ไม่ถูกต้องตามระเบียบและگردำเนินงานที่ล่าช้า
๖. งบประมาณ (เงินบำรุง) ไม่เพียงพอ ส่งผลต่อการบริหารจัดการในการจัดซื้อจัดจ้าง
๗. การจัดซื้อในปริมาณที่น้อย ทำให้ไม่มีอำนาจในการต่อรองราคา

## บทที่ ๕ การวิเคราะห์ความสามารถในการประหยัดงบประมาณ

๑. ชี้แจงสร้างความเข้าใจให้กับหัวหน้าฝ่าย/หัวหน้างานในการจัดทำแผนตามความต้องการพัสดุของหน่วยงานโดยใช้หลักในการจัดทำแผนคือ
  - นโยบายของกระทรวง/เขต/จังหวัด/โรงพยาบาล
  - การจัดหาทดแทนของเก่าที่เสื่อมสภาพ หรืออายุการใช้งานนาน
  - จำนวนผู้รับบริการที่เพิ่มขึ้น
๒. กรณีมีการจัดซื้อนอกแผน ไม่ว่าจะจากสาเหตุใด เช่น จำนวนผู้รับบริการเพิ่มขึ้น มีเหตุหรือภาวะฉุกเฉินให้จัดทำคำขออนุมัติขอซื้อหรือจ้างต่อผู้อำนวยการโรงพยาบาลทุกครั้ง และผู้รับผิดชอบในการจัดทำแผนดังกล่าวต้องขออนุมัติปรับปรุงแผนการจัดซื้อจัดจ้างด้วย
๓. กรณีเป็นพัสดุที่ได้รับจัดสรรมาแบบเร่งด่วนและเร่งรีบในการดำเนินการจัดซื้อจัดจ้าง จะมีการประสานงานกับสำนักงานสาธารณสุขจังหวัด เพื่อพิจารณาผู้ดำเนินการจัดซื้อจัดจ้างในครั้งนั้นๆ เป็นกรณี เพื่อความรวดเร็ว เป็นไปตามเป้าหมายที่กำหนด เช่น สสจ. เป็นผู้ดำเนินการจัดซื้อจัดจ้างเป็นต้น เนื่องจากสามารถดำเนินการดังกล่าวได้รวดเร็วกว่า และสามารถลดขั้นตอนของการเสนอเอกสารที่เกี่ยวข้อง กรณีมีปัญหาสามารถประสานงานหรือแก้ไขได้อย่างรวดเร็ว แต่ทั้งนี้ก็ยังขึ้นอยู่กับวิธีการจัดซื้อจัดจ้าง หรือ งบประมาณที่ได้รับการจัดสรรมาในครั้งนั้นๆ

ทุกสิ้นไตรมาส มีการทบทวนแผนเงินบำรุง เพื่อพิจารณาความเพียงพอของงบประมาณในการจัดหาพัสดุหรือปรับปรุงแผนพัสดุให้สอดคล้องกับสถานการณ์การเงินการคลังของหน่วยงานและตามความจำเป็นของผู้ใช้

๔. ทบทวนการใช้ยา การส่งตรวจทางห้องปฏิบัติการทุก ๓ เดือน เพื่อพิจารณาความสมเหตุสมผลของการสั่งใช้ยาและการส่งตรวจทางห้องปฏิบัติการ

๕. อัตราวัสดุคงคลังทุกประเภท ไม่เกิน ๒ เดือน

๖. การจัดซื้อจัดจ้างพัสดุอื่นๆ ให้อ้างอิงราคากลาง, ราคาที่เคยซื้อไม่เกิน ๒ ปี หรือ การสืบราคาจากท้องตลาด เพื่อให้การจัดซื้อจัดจ้างมีประสิทธิภาพมากขึ้น

๗. จัดทำแผนพัฒนาความรู้ ทักษะ ของเจ้าหน้าที่ใหม่/ศึกษาหาความรู้จากคู่มือ, ระเบียบที่เกี่ยวข้อง และมีระบบพี่เลี้ยงที่คอยให้คำปรึกษาจากสำนักงานสาธารณสุขจังหวัด

๘. ในการจัดซื้อพัสดุ เช่น ยา เวชภัณฑ์มีใช้ยา ใช้การสอบราคาพร้อมระดับเขต/ระดับจังหวัด เพื่อให้มีอำนาจในการต่อรองราคาให้มากขึ้น ส่วนวัสดุวิทยาศาสตร์การแพทย์นั้น มีการประสานงานในระดับจังหวัด เพื่อดำเนินการจัดหาแบบสอบราคาพร้อมระดับจังหวัด หรือระดับเขตต่อไป

## บทที่ ๖ แนวทางแก้ไขในการปรับปรุงกระบวนการจัดซื้อจัดจ้าง

๑. มีการติดตามและรายงานผลการดำเนินงานจัดซื้อจัดจ้างในการประชุมประจำเดือนของคณะกรรมการบริหารโรงพยาบาล

๒. ควรมีการตรวจสอบรายการครุภัณฑ์การแพทย์ที่จะเสนอขอตามแผนเงินบำรุงไม่ให้ซ้ำซ้อนกับรายการครุภัณฑ์การแพทย์ที่ขอไปกับงบค่าเสื่อม เพื่อแผนการจัดซื้อจัดจ้างด้วยเงินบำรุงใกล้เคียงกับความเป็นจริงและเป็นรายการที่มีความต้องการใช้งานจริงซึ่งไม่สามารถจัดซื้อด้วยงบค่าเสื่อม

๓. เจ้าหน้าที่พัสดุควรศึกษา พรบ.การจัดซื้อจัดจ้างและการบริหารพัสดุภาครัฐ พ.ศ. ๒๕๖๐ กฎกระทรวงและระเบียบอื่นๆ ที่เกี่ยวข้อง เพื่อให้การปฏิบัติงานด้านการจัดซื้อจัดจ้างพัสดุเป็นไปอย่างถูกต้อง

๔. แต่งตั้งผู้รับผลงานหรือเจ้าของหน่วยงานเป็นกรรมการตรวจรับ

# ภาคผนวก